

Udvandringen fra Randers Amt 1852-1914

Udvandringen fra Danmark startede meget pludseligt, da de første danske mormongrupper tog til Utah i 1852. De fulgtes af mere end 20.000 danske mormoner og deres udvandring udgjorde frem til sidst i 1860'erne omkring 2/3 af den samlede danske. Ud over den støtte som en nyopfundne, håndfast åbenbaringsreligion kunne give, var det fristende for de nyomvendte at rejse "gratis" til Amerika i store grupper med rejseledere. Billetterne var på forhånd betalt og skulle først afbetales i Utah. Hertil kom bopæl, jord og ægteskabsgaranti. En af de mormoner der rejste fra Randers amt, har fortalt om det.

Mormonen Christian Lyngaa fra Nielstrup i Randers amt.

Christian Lyngaa Christensen, født i Nielstrup, Rud sogn, Randers amt i 1855, fortalte i 1940 om mormonudvandring til et af sine mange børnebørn. Det han huskede bedst var sommeren 1860 i Nebraska. Han var dengang 5 år, men allerede i 1853 havde mormonmissionærer fra Aalborg besøgt og omvendt hans forældre: Husmand og murer Niels Christian Christensen og Karen Nielsdatter, samt deres logerende, den ugifte syerske Nete Poulsdatter. Alle født i Lyngaa sogn.

Den lille familie fra Nielstrup var med, da 30 mormoner fra Randers amt rejste til København sidst i april 1860. Her mødte man yderligere 300 "hellige" fra resten af landet og sejlede den 2. maj med dampskibet "Pauline" til Grimsby. I Liverpool kom yderligere 400 britiske mormoner til og 11. maj fortsatte man til New York med fuldriggeren "William Tapscott", der i løbet af kun 35 dage bragte de 730 udvandrere til New York. Undervejs havde man gudstjenester, sang og dans, 9 bryllupper og 4



William Tapscott", 1525 tons, Fuldrigger bygget i Bath, Maine 1852.
<http://www.xmission.com/~nelsonb/journey.htm>

fødsler, mens søsyge, dårlig mad og 10 mæslingedødsfald hørte til de forventelige plager. Efter 5 dages karantæne i New York gik turen 20. juni videre med tog til Omaha i Nebraska. Det var så langt som jernbanen var nået (banen tværs over kontinentet blev først åbnet i 1869). Et vældigt fremskridt syntes man. Få år tidligere havde mormonerne brugt op til imod år på at sejle og gå fra New York eller New Orleans til Utah, med overvintring i Florence uden for Omaha ved Missouri-floden. Netop her, i Florence, købte selskabet kvæg, heste, proviant og 80 prærievogne og rullede først i

august videre vestpå gennem Nebraska. Efterhånden fulgt af flere og flere Sioux-indianere. Da man sidst i august skulle krydse vadestedet over North Platte floden, så en af indianerne en chance. Nete Poulsdatter fra Nielstrup, var sakket bagud i floden med en gammel, halt ko som han forsøgte at stjæle. Men Nete ville ikke give slip på sin ko og trak tværtimod indianeren af hesten.. Det sinkede ham så meget, at både hun og koen nåede flodbredden, hvor selskabet i mellemtiden havde kørt vognene i ring. Indianerne (Christian Lyngaa siger 1.800!) red herefter vildt hujende om vognborgen et par timer indtil tingene løste sig, da man til Netes ærgrelse forærede indianerne hendes ko som fredsgave.

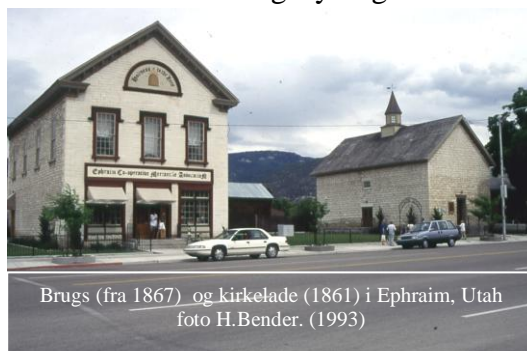
Værre var det, at selskabet de næste tre dage blev lukket inde af den bisonflok, indianerne havde fulgt. Først da okserne var væk kunne man atter proviantere. Christian Lyngaas far, Niels Christian, tog på jagt sammen med et par andre fra selskabet. Men jægerne kom fra hinanden i buskadedet langs floden og begyndte at skyde på, hvad de troede var skjulte indianere. Niels Christian blev derfor dræbt ved et vådeskud og begravet som 36-årig ved flodbredden under sørgende deltagelse af såvel mormoner som indianere.

Enken, Karen Nielsdatter, der var gravid i 7. måned, måtte derfor fortsætte med børnene: Christian på 5, Niels på 3, samt Nielsine, der blev født i Wyomings bjerge. Man nåede Salt Lake City i Utah den 23. november 1860, hvor selskabet blev modtaget af selveste profeten, Brigham Young. Han fordelte ægtefæller til alle, både gifte, ugifte og enker og anviste bopælssteder. Karen Nielsdatter og Nete Poulsdatter blev begge tredjehustruer og flyttede, sammen med flertallet af de danske til Ephraim i Sanpete county, ca. 200 km. syd for Salt Lake City. Danskerne skulle som landbrugskyndige udvikle et landbrugsområde i et af de mere frugtbare dele af Utah.

Her i Ephraim voksede Christian Lyngaa Christensen op med sine mange søskende og halvsøskende. Hans barndom blev præget af Black Hawk-indianerkrigene 1865-1870. Dels fordi der var en del af hans familie der blev dræbt, men navnlig fordi han selv tilbragte flere perioder i indiansk fangenskab. Disse perioder benyttede han til at lære sig hele 5 forskellige indianersprog, hvad der kom ham til nytte, da han siden blev missionær blandt

indianerne i Arizona under navnet

Chris Lingo. Tilnavnet er naturligvis afledt af Lyngaa, men på amerikansk blev "Lingo" opfattet som "den sprogkyndige".



Christian Lyngaa Christensen, kaldet "Chris Lingo"
27.april 1855 – 27.november 1940. Far til 29 børn.
<http://heritage.uen.org/pioneers/Wc4969a21622bf.htm>

Gift blev han også, hele tre gange endda, både i 1874, 1877 og 1879:

- 1) Ann Elizabet Thompson – f. i Salt Lake City 1858. Gift 1874. 11 børn 1875-1898.
- 2) Ane Johanne Jensen – f. i Nielstrup 1853 – gift 1877. 7 børn 1878-1899.
- 3) Severine Jensen – f. i Beder, Århus amt 1853 – gift 1879. 11 børn 1880-1900.

Af disse 29 børn overlevede de 22 Christian Lyngaa (alias Chris Lingo). Han er således medansvarlig for at Utah, den dag i dag, er den stat i USA der med 9 % af befolkningen har relativt set flest af dansk oprindelse.

Den registrerede udvandring 1868-1909

Årsagerne til udvandringen

Fra midten af 1860'erne skete der en række væsentlige ændringer, der ikke blot berørte mormonerne, men satte skub i hele den danske befolkning. Den amerikanske borgerkrig sluttede i 1865; Homestead-loven i 1867 gav let adgang til at skaffe sig jord vestpå; dampskibstonnagen på Atlanterhavet oversteg i 1868 sejlskibstonnagen og jernbanenettet i USA udvidedes kraftigt, kronet af den transkontinentale jernbane i 1869. Den voksende skibstonnage på Atlanterhavet vestover med udvandrere, betød naturligvis, at der blev stadigt mere ledig tonnage østover. Det blev benyttet til at transportere så meget billigt og godt korn til Europa, at det i løbet af få år skabte en omfattende landbrugskrise i Europa. Med det resultat, at endnu flere landbrugere tog til USA for at dyrke korn. Det skabte i sin tur overproduktion i USA og behov for nye landbrugsprodukter på begge sider af Atlanten.

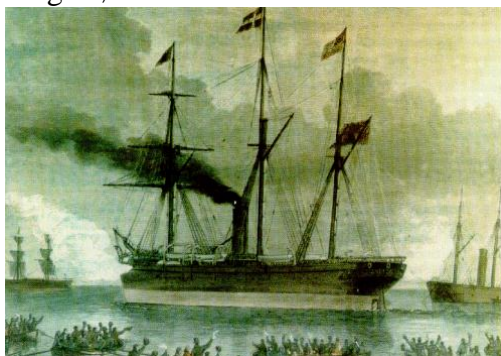
For Danmarks vedkommende klarede man sig gennem krisen gennem omlægningen til animalsk produktion i løbet af 1880'erne. Landbruget effektiviseredes og den danske udvandring skiftede omkring 1885 karakter og blev i stedet præget af udvandring fra danske købstæder til amerikanske storbyer. Først og fremmest til Chicago, der i kraft af sine jernbanelinier og store landbrugsopland blev det amerikanske centrum for industriel fødevarerproduktion. Også i USA blev der tale om en landbrugsomlægning og effektivisering, hvor man måtte producere mere mælk, smør, ost og kød til de stærkt voksende industribyer.

Omlægningerne betød, at der opstod en række økonomiske kriser der helt dikterede takten i udvandringen. Den økonomiske krise i anden halvdel af 1870'erne på begge sider af Atlanterhavet betød eksempelvis, at den danske udvandring i disse år svandt ind til næsten ingenting, mens en krise i USA og højkonjunktur i Danmark omkring år 1900, også betød færre udvandrere. Fra 1902 blev billedet imidlertid omvendt og udvandringen steg igen.

Hertil kom at udvandrere fra Danmark, der oftest havde boet mange generationer i samme sogn, ønskede at vide hvad de gik ind til. Det vidste mormonerne gennem troen, mens deres efterfølgere i første omgang slog sig ned i de områder, hvor de første mormoner var "hoppet af". Det skete særligt der hvor mormonerne krydsede Missouri-floden ved Omaha, i det sydvestlige Iowa og den sydøstlige Nebraska. Områder der allerede i 1870'erne var blevet de mest "danske" i USA. Både til dette område og til det centrale Wisconsin blev der indtil ca. 1885 arrangeret samlede selskabsudvandring fra Danmark efter samme mønster som mormonerne. Samlede grupper fra en særlig egn i Danmark, rejste af sted med en erfaren leder, der vidste hvor man skulle hen og som på forhånd havde skaffet jordlodder. Senere blev det snarere således, at de der allerede havde slået sig ned, skrev hjem til Danmark for at fortælle familie, venner og bekendte, hvor godt det var gået dem. Mange af brevene indeholdt tillige jobtilbud og forudbetalte billetter. I alt blev der i årene 1868-1909 registreret 227.195 danske udvandrere, eller hver tiende ud af en befolkning på 2 millioner i 1880'erne. 89 % af disse udvandrede til USA.

Registreringen af danske udvandrere

I maj 1868 vedtog Rigsdagen en udvandrerlov med virkning fra 24. maj 1868. Loven var direkte foranlediget af dampskibet "Ottawa"'s afgang fra København til New York den 20. august 1866. Skibet var blevet lejet af "British Colonial Steamship Co." af et københavnsk firma: "Den amerikanske udvandringshjælp" der havde lovet 300 udvandrere: 150 danskere, 150 svenskere og 15 nordmænd både rejse, forplejning samt jordlodder i Texas på afbetaling. Betalte man ikke, kostede det efter et år årlige bøder.



"Ottawa" afgår fra København 20. august 1866, som det første dampskib til New York
Farvelagt litografi på Det danske Udvandrerarkiv

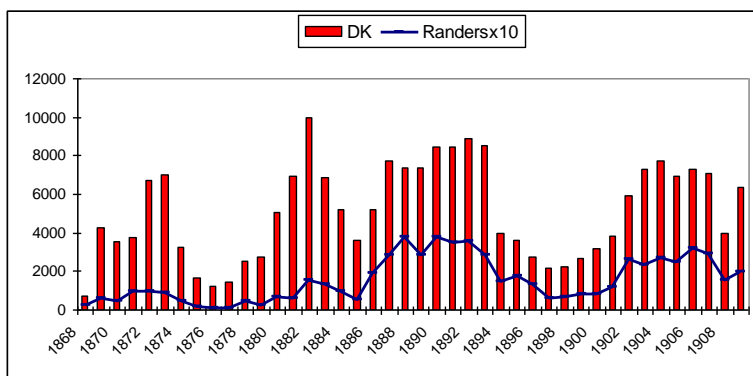
Da "Ottawa" nåede New York den 6. september 1866 var der ingen jordlodder og ingen hyre til besætningen, kun krav om at betale rejsen straks. Det københavnske firma var i mellemtiden gået i konkurs! Udvandrerne måtte derfor i stedet udleje sig selv som jernbanearbejdere på under slavelignende forhold. Det rejste en heftig debat i hele Skandinavien om sikring af udvandrere mod overgreb og i sin tur, vedtagelsen

af udvandrerbeskyttelseslove: Danmark i 1868, samt Sverige og Norge i 1869. De nordiske lande kopierede stort set udvandrerlovene af 1850 fra Hamburg og vedtog for hvert land en lov, der pålagde alle billetudstedere at indbetale en større garantium: 5.000 rigsdalere hvis de kun udstedte billetter til New York, 10.000 hvis de gjaldt herudover. Det skabte en fond der kunne udbetales erstatninger til de udvandrere, der ikke havde fået hvad de var blevet lovet og havde betalt for. Altså i virkeligheden en rejsegarantiordning der desuden indebar kontrol med skibenes kvalitet og proviantforsyninger. For at kunne styre systemet, måtte man centralt, i Danmark fik Københavns Politi opgaven, notere navn, alder, beskæftigelse, fødested, opholdssted, bestemmelsessted, dato, billetnummer, skib og rejseagent for samtlige mennesker der købte en oversøisk billet i Danmark, uanset hvor i landet de gjorde det og uanset om de var danskere eller udlændinge. Loven gjaldt hvad enten rejsen gik direkte fra Danmark eller indirekte via en anden europæisk havn. Når vi derfor kender antallet og deltagerne i den danske udvandring så godt fra og med 1868, skyldes det, at systemet fortsatte til midt i 1930'erne, samt at Det danske Udvandrerarkiv i Aalborg, foreløbigt for 1868-1909, har udarbejdet en søgedatabase på grundlag af disse optegnelser. Den er at finde på www.emiarch.dk Fordeles disse oplysninger på de amter udvandrerne kom fra, viser der sig følgende tabel over udvandring fra Danmark, fordelt på amter 1868-1909:

AMT	Database www.emiarch.dk	Befolkning 1890	Procent Ud.	AMT	Database www.emiarch.dk	Befolkning 1890	Procent Ud.
Bornholm	6.868	38.765	17,7 %	København	52.362	527.962	9,9 %
Hjørring	17.596	110.603	15,9 %	Sorø	8.070	89.042	9,1 %
Maribo	15.591	100.550	15,5 %	Odense	11.117	136.120	8,2 %
Aalborg	15.931	104.801	15,2 %	Holbæk	7.104	94.226	7,5 %
Vejle	14.765	111.904	13,2 %	Randers	6.893	110.453	6,2 %
Præstø	11.775	100.647	11,7 %	Ringkøbing	4.664	98.623	4,7 %
Århus	18.048	157.204	11,5 %	Frederiksborg	3.638	84.689	4,3 %
Thisted	7.929	69.407	11,4 %	Viborg	3.894	100.783	3,9 %
Svendborg	12.787	120.707	10,6 %				
Ribe	8.127	78.611	10,3 %	Danmark	227.195	2.235.097	10,3 %

Udvandringen fra Randers amt 1868-1909

Som det kan ses af tabellen, var udvandringen med 6.893 registrerede udvandrere fra Randers amt i årene 1868-1909 lav i landssammenhæng. I forhold til 1890-befolkningen udgjorde den kun 6,2 %, mens landsgennemsnittet var 10,3 %. De kraftigste udvandringsområder var Sønderjylland (som tysk område ikke medregnet her, men udvandringen oversteg 33 % af 1890-befolkningen), Bornholm 18%, Nordjylland (Aalborg og Hjørring amter) 16% og Lolland-Falster (Maribo amt) 16 %. Som de laveste lå Vestjylland (Viborg og Ringkøbing amter) 4 %, Frederiksborg amt 4 % og Randers amt 6 %. Når det gjaldt Vestjyllands skyldtes den manglende udvandring formentlig, at man havde sin egen ”prærie” at opdyrke og for Nordsjælland, at København kunne opsuge overskudsbefolkningen fra landområderne. For Randers amt er den beskedne udvandring vanskeligere at forklare. Nabosognene mod syd i Århus amt og sognene mod nord i Himmerland ligger alle med udvandringsprocenter på omkring 10 % eller mere, mens der i Randers amt kun er tale om mellem 1-5 %. Af de 130 landsogne i Randers amt når kun Kolind over landsgennemsnittet med 17 %, fulgt af Snæbum, Lerbjerg og Thorsager med 10 %. Resten ligger langt under. Heller ikke byerne har en imponerende udvandring: Ebeltoft (17 %), Randers (14 %), Grenå (12 %), Hobro (10 %), Mariager (8 %). Det er tal der skal sammenlignes med Vejle (28 %), Aalborg (26 %) og Århus (21 %).



Når udvandringen fra Randers amt år for år sammenlignes med resten af landet, ser man, at Masseudvandringen fra Randers amt starter senere end i resten af landet. Hvor der for Danmark som helhed er markante højdepunkter i årene 1871-1874 og 1881-1884 gælder det IKKE Randers amt, der først får moderate højdepunkter 1888-1893 og 1903-1908 i takt med resten af landet. For landet som helhed er det først og fremmest tale om

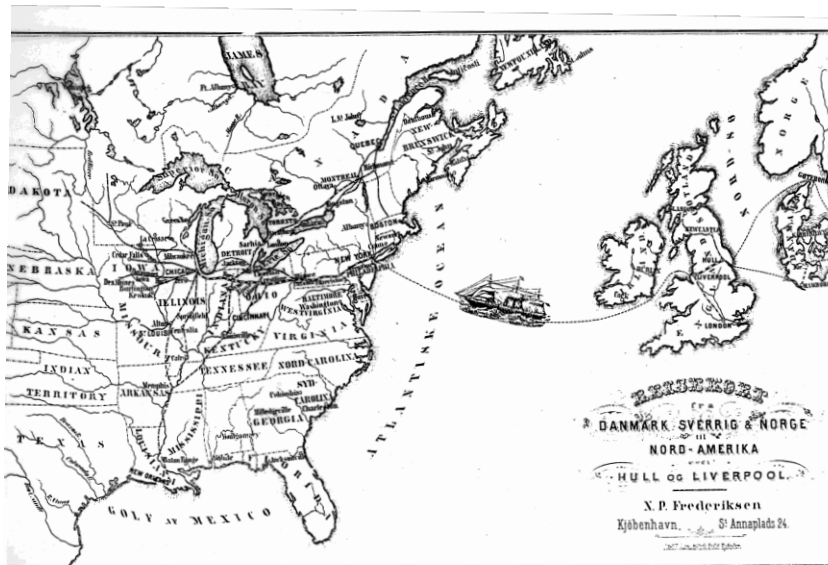
en udvandring fra landdistrikterne i årene 1868 til 1885, mens udvandrerne mest kommer fra byområderne efter 1885. Den manglende udvandring fra Randers amt 1868-1885 skyldes derfor formentlig en lavere udvandring fra landdistrikterne end fra det øvrige Danmark.

Om dette så skyldes at overskudsbefolkningen fra landområderne ligesom i Vestjylland har egne områder at nyopdyrke (Kolindsund?), eller at byerne bedre er i stand til at opsuge befolkningen end andre steder (Randers har en forholdsvis kraftig vækst), må afgøres af lokalundersøgelser. Hvad alle andre kriterier angår, følger udvandringen fra Randers amt samme mønster som resten af landet:

1. 2 ud af 3 udvandrere er mellem 20 og 29 år i såvel Randers amt som i landet som helhed.
2. 2 ud af 3 udvandrere er mænd både fra Randers amt og fra hele Danmark
3. 9 ud af 10 udvandrere tager til USA, både fra Randers amt og fra resten af landet.
4. For både Randers amt og resten af Danmark er de vigtigste bestemmelsessteder Midtvesten vest for Chicago: Illinois, Iowa, Wisconsin og Nebraska – samt Utah.

For at komme frem købte man i regelen en kombinationsbillet i Danmark, der omfattede skib og tog frem til bestemmelsesstedet. Skiftet i New York klaredes i praksis ved at indvandrerne fik sedler hængt

om halsen, så de kunne komme med det rigtige tog og hjulpet når de skulle skifte. Men først gik turen over Atlanten.



Reklamekort fra 1869 med Atlanterhavet (forkortet) og jernbanelinierne i USA. Det danske Udvandrerarkiv

Turen over Atlanten

Sidst i 1860'erne var sejlskibenes tid som passagerskibe ovre. Tidligere havde turen på havet taget op til 3 måneder, nu kunne den gøres på mindre end 14 dage og hurtigst naturligvis, hvis man tog direkte fra Danmark til USA. De 30 millioner der rejste over Atlanterhavet mellem 1868 og 1914 betød, at der skød dampskibsselskaber op overalt.

Blandt de største var "White Star", "Cunard" og "Red Star" alle med udgangspunkt i Liverpool, samt "Nordtyske Lloyd" og "Hamburg-Amerika linien (HAPAG)" med udgangspunkt i Hamborg og Bremen. Både fra Liverpool, Bremen og Hamborg gik der linier med faste afgangstider til Nord- og Sydamerika, Afrika, Fjernøsten og Oceanien. Det var med disse linier 2/3 af alle danske udvandrere rejste. Det er de udvandrere der kaldtes "indirekte" i de danske udvandrerlister, mens de der sejlede fra København til New York rejste "direkte".

København – New York linien

Det første forsøg i 1866 med "Ottawa" som dansk Amerkalinie, blev som nævnt en fiasko. Senere forsøgte to tyske selskaber sig: "New York Bremen Steamship Company" med 7 afgang til New York 1869-1870 (18 passagerer fra Randers), samt "Stettiner-Amerikanische Dampschiffs AG" med 35 afgang 1870-1874 (36 passagerer fra Randers). Men en fast fartplan blev først skabt med "Dampskibsselskabet Thingvalla", der i årene 1880-1898 varetog den samlede passagertrafik fra Skandinavien på ruten København, Göteborg, Oslo, Kristiansand, New York. 1898-1935 blev linien fortsat af DFDS og oversigten nedenfor viser frem til 1909 de danske Amerikabådes navne, tonnage, fartperiode, antal ture og antal passagerer fra Randers amt:

Skib	Vægt Brt.	Tid	Ture	Fra Randers a.	Skib	Vægt Brt.	Tid	Ture	fra Randers a.
Thingvalla	2524	1880-1900	127	423	Norge+	3310	1889-1904	89	328
Harald	1532	1880-1881	10	14	Amerika	3867	1893-1897	8	33
Geisir	2831	1882-1888	42	123	Oscar II	9975	1902-(1909)	57	292
Island	2844	1882-1904	142	534	Hellig Olav	10085	1903-(1909)	54	241
Hekla 1	2787	1882-1883	6	25	United States	10101	1903-(1909)	44	242
Hekla 2	3258	1884-1905	130	480	C.F.Tietgen	8173	1906-(1909)	25	85
Danmark	3414	1889	1	28					

Den ulykkesramte danske Amerika-fart.

Rædslen for at drukne var nok det der mest holdt rejsende tilbage. Men alt i alt var risikoen ikke stor. Af de 40 millioner passagerer der blev transporteret over Atlanterhavet 1868-1914 i begge retninger, druknede 7.936 ved skibsforslis - eller 0,2 pr tusind passagerer ("Titanic" medregnet). Statistikken var langt dårligere for de danske skibe. 729 af 678.397 druknede ved skibsforslis, eller 1,1 for hver tusind der gik ombord. 5 gange gennemsnittet! Det skyldtes særligt to katastrofer der gav store overskrifter i aviserne på begge sider af Atlanterhavet.

Et forvarsel fik den ulykkesramte danske Amerikalinje, da det første "Hekla", den 16. februar 1883, på sin syvende tur til Amerika, stødte hårdt på en grund ved Færder (indsejlingen til Oslofjorden). I løbet af de 2 dage der gik inden dele af skibet sank, lykkedes det at redde alle, samt størstedelen af lasten. Tømrer Albert Bang fra Nimtofte på 20, der var en af passagererne, var her til stor nytte. Men forliset blev straks benyttet af de tyske og britiske konkurrenter, der rundsendte en advarsel mod at benytte sig af Thingvalla-linjens skibe. For ligesom at glemme ulykken, kaldte man også det næste skib der indsattes i 1884 for "Hekla". Men det skulle blive langt værre.

1. august 1888 var "Thingvalla" sejlet fra København, mens "Geisir" afgik fra New York 11. august. Atlanterhavet er stort og søen var så rolig at begge skibe kunne holde fuld fart, det ville sige 11 knob, i hver sin retning. Det fortsatte de med indtil om morgenen den 14. august kl. 3:40 hvor begge skibe, samtidigt, rystedes voldsomt. "Thingvalla" havde vædret "Geisir" midtbords. "Geisir" knækkede midt over og sank straks! Af 140 om bord reddedes kun 31! "Thingvalla", der havde fået et vældigt hul i boven reddedes ved hjælp af en fiskerbåd på stedet. Båden blev sejlet ind som en prop i hullet, hvorefter "Thingvalla" langsomt bakkede ind til Halifax, med fiskerbådens ror som styr. Den noget bekymrede Chr. Frederiksen fra Kristrup ved Randers, der havde etableret sig som snedker i Chicago i 1887, kunne lidt forsinket byde hustru Elisabeth og børnene Otilia, Thora, Christiane, Fritz Marius og Caroline velkomne, efter at de således var sejlet baglæns til Amerika.

Erstatningsskibet for "Geisir" gik det ikke meget bedre. Et skib blev i huj og hast købt billigt af en nedlagt belgisk linje og døbt: "Danmark". Men allerede på sin første tur sank det ved Azorerne den 6. april 1889. En brækket skrueaksel havde revet agterskibet op. Heldigvis sank skibet så langsomt, at alle ombord kunne reddes ind til Azorerne og fortsætte med det britiske skib "Missouri" til Philadelphia. 15 af passagererne var i øvrigt fra Randers på vej til mejerimetropolen Elgin i Illinois.

Men den værste ulykke overhovedet på Atlanterhavet før Titanic's forlis 14. april 1912, og den værste nogensinde i dansk skibsfart hændte "Norge" på vej mod New York. Med afgang fra København den 21. juni 1904 løb "Norge" tidligt om morgenen den 28. juni 1904 med fuld fart, i helt stille vejr op på Rockall-klippen vest for Skotland. Skibet bakkede straks af grunden og sank netop derfor på mindre end 10 minutter. Bedre blev det ikke, da det under den efterfølgende panik viste sig at størstedelen af redningsudstyret var gammelt og ubrugeligt. 620 af de 736 om bord druknede! Blandt disse Frederikke Petersen, 18 år, fra Grenå og Emilie Jacobine Sørensen, 32 år, fra Randers.

Vilh. Arnesen: "Norge" sejler ud af Københavns Havn (1889), Det danske Udvandrerarkiv

Det efterfølgende søforhør i København frikendte alle ansvarlige, herunder skibets kaptajn og den større del af besætningen, der var blevet reddet. Som med nationale flyselskaber i vore dage, handlede det om ikke at plette den nationale prestige i en svær konkurrencesituation på Atlanterhavstrafikken. En konkurrence der i øvrigt medførte, at de danske skibe, der sjældent hørte til blandt de nyeste eller største, måtte holde en forholdsvis lav pris for overhovedet at tiltrække kunder. I det meste af perioden

oversteg en enkeltbillet for en voksen på emigrantklassen sjældent 100-150 kr. Det skal sættes i relation til at årslønnen for en arbejder lå på mellem 600 og 900 kr. om året.

Hvor tog de hen?

Mønstret for udvandringen for såvel hele Danmark som Randers amt var som nævnt meget parallelt. Samlet set tager 89 % af alle udvandrere til USA, mens det er 88 % for Randers amt. Også fordelingen på enkeltstater har klare lighedspunkter:

Fra Randers amt til:		Fra Danmark til:	
Illinois	23 %	Illinois	21 %
Minnesota	10 %	Minnesota	10 %
Wisconsin	10 %	Wisconsin	12 %
Nebraska	10 %	Nebraska	8 %
Iowa	7 %	Iowa	12 %
Texas	3 %	Texas	0 %
Sydamerika	5 %	Sydamerika	2 %
Canada	4 %	Canada	3 %
Australien, NZ	2 %	Australien, NZ	3 %

At Illinois med Chicago ligger en anelse højere end landsgennemsnittet, kan skyldes at udvandring fra byerne spiller en relativ højere rolle i Randers amt. Tilsvarende er Nebraska i det vestligste midtvesten lidt højere repræsenteret, end det østlige, Wisconsin. Jo senere man som fra Randers amt udvandrede jo længere tog man mod vest. Jorden mod øst blev først optaget og folk der kom senere måtte derfor i højere grad søge ”udkantsområderne”: Texas, Canada og Sydamerika. Men disse procenter og tabeller, giver først for alvor mening, når de illustreres med en række enkeltskæbner blandt udvandrerne.

Udvandrere fra Randers amt før 1885

Röske -En preussisk familie fra Auning – 1868.

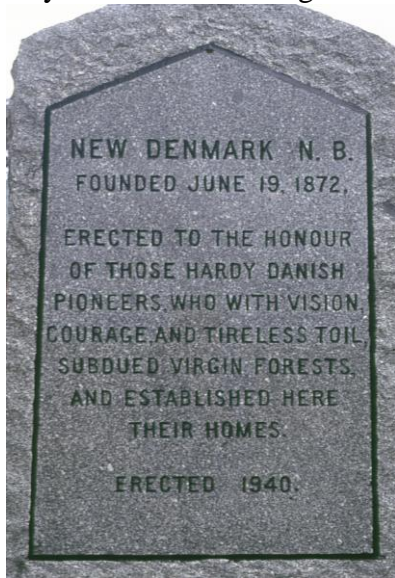
Den første familie der overhovedet blev registreret i Københavns Politis Protokoller den dag loven trådte i kraft den 24. maj 1868, var Johan Michael Röske (43 år) og hustruen Ane Marie (43 år), et landmandspar fra Auning, samt deres børn Klara (7 år) og Johan August (5 år), Børnene var født i Danmark, men forældrene var preussiske statsborgere, hvad der kan have været en god anledning til at udvandre i årene umiddelbart efter 1864-krigen. I hvert fald rejste de alle via New York og Chicago til det nordvestlige Iowa, hvor avisen ”Democrat”, den 28. oktober 1914 kunne fortælle, at Calhoun countys ældste farmer, Johan Michael Röske i Greenfield, var død 89 år gammel. Han overlevedes af sine to børn, mens hustruen var død få år tidligere. Af kondolencelisten ses i øvrigt, at der ikke var skygge af danske navne, kun tyske. Det var ikke sådanne udvandrere, der trak andre med sig fra Danmark.

Udvandrerne fra Randers amt deltog kun sparsomt i den massive udvandring fra Nordjylland til Iowa, ledet af Abraham Sommer i Nørre Uttrup, og kun enkelte fulgte udvandrerne fra Århus og Vejle amter til Wisconsin, ledet af Rasmus Sørensen fra Jelling. Udvandreragitorer af en betydning har jeg ikke fundet i Randers amt. Her fulgte man til gengæld sine helt egne veje til langt mere eksotiske

destinationer. Først i 1870'erne gik en tredjedel af udvandringen fra Randers amt til Tasmanien (se "Grenaa og omegn", 2002), New Zealand og Canada. Der må derfor have været britiske udvandrere i Randersområdet.

Fra Randers amt til Canada 1871-1875

Efter at have oplevet den voldsomme stigning i udvandringen fra Nordeuropa til USA ønskede de britiske dominion-lande Australien, New Zealand og Canada at få del heri. Man sendte derfor agenter til Danmark, oftest danske udvandrere der blev betalt for agitationen. De kunne tilbyde deres landsmænd gratis enkeltbillet, fri bolig, 100 acres fri jord og 1 dollar daglig i løn de første to år på britisk område, men de glemte at fortælle, at jorden først skulle ryddes for tæt skov og at der ikke var fortrydelsesret i form af gratis returrejse.



Mindesten over danske indvandrere i New Denmark, foto H. Bender 1992.

Det betød en væsentlig tilstrømning af danskere i de år (1871-1873) ordningen gjaldt. Navnlig fra Randers, Præstø og Frederiksborg amter. Et af stederne var New Denmark i New Brunswick i det østligste Canada, tæt på grænsen til Maine i USA.

De første der tog af sted i sommeren 1872 var familien Lund fra Villersø i Randers amt. Jørgen Lund (43) og hustru Mariane (44), landmandspar, samt deres 6 børn Marie (17); Mine (15); Søren (11); Carl (9); Ellen (8) og Johanne (2). Første del af rejsen gik fint og varede kun 22 dage fra København via Liverpool og Halifax til Fredericton i New Brunswick og herfra med hjuldampere "City of Fredericton" det sidste stykke op af Saint John River (grænsefloden mellem Maine og New Brunswick i Canada). Efterhånden som man sejlede op ad floden med "trillebøren" som skibet blev kaldt af danskerne, blev skovene langs bredderne dog stadig tættere og kort

før vandfaldene ved Grand Falls, måtte man stå af, og slæbe al bagage op over flodbrinken ad en smal skovsti. Huse måtte man selv bygge, samtidigt med der skulle ryddes urskov for at få mulighed for at dyrke kartofler inden en lang og kold vinter.

Samtidigt maleri af "Emigranthuset" i New Denmark. Foto H. Bender 1992

Allerede i 1875 var der flere end 600 danskere på stedet, men så kom der heller ikke flere, bortset fra lidt spredt og tilfældig indvandring frem til 1920'erne. Stedet lå, og ligger, meget isoleret. Så isoleret, at man i øvrigt stadigvæk, den dag i dag, taler dansk i New Denmark og lever af at dyrke kartofler. Efterhånden fik man dog skole og hele to kirker. En anglikansk, da man jo boede i et britisk område – samt 100 meter derfra, en luthersk. Den blev fra 1875 betjent af skolelærer Hansen fra Sjælland. Jørgen Lund og hans hustru havde nemlig fået flere af deres børn døbt af præsten i Ørum-Ginnerup på Djursland, Vilhelm Beck, og skrev derfor og bad ham om

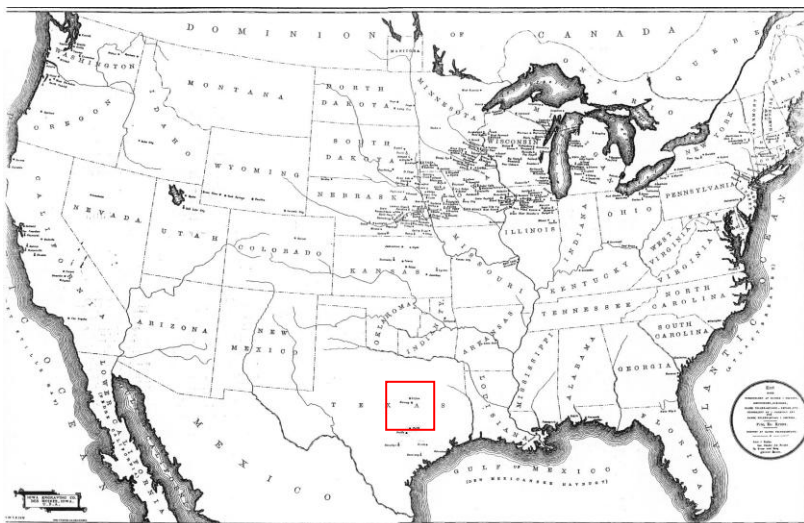


hjælp til det "Amerika, der var hjemsted for så mange mærkelige religioner". Vilhelm Beck, der i mellemtiden var flyttet til Sjælland og var blevet formand for Indre Mission i Danmark, ville gerne udbrede virksomheden til Amerika. Han sendte derfor lærer Hansen, der straks efter ankomsten til New Denmark kalder sig "pastor". Pastor Hansen blev lidt forskrækket over hvad han så. I hvert fald skrev han hjem til Beck om "de samvittighedsløse Agenter i Danmark, der undertiden sender Folk hertil, der ikke ejer en Øre, idet de bilder dem ind, at naar først de kommer her, er alting godt. Men sandheden er, at det ikke kan nytte, at de kommer her, naar de ikke har midler til at opdyrke deres jord og købe besætning. Her maa alle selv arbejde uden hjælp". Det var rigtigt set. I modsætning til USA, lykkedes det ikke danskerne i de britiske områder, at etablere landbrug af en størrelse, der kunne brødføde medhjælpere. Det satte i sig selv stop for videre indvandring.

Randers amt er bl.a. derfor i perioden op til 1885 præget af en lav landbrugsudvandring. Kun 48 % af familierne angiver landbrug eller landbrugstilknytning som erhverv, mens det for landet som helhed er over 60 %. I de nærmeste amter udgør landbrugsudvandringen langt mere end Randers: Hjørring 71 %, Aalborg 67 %, Århus 54 %, Viborg 59 % og Vejle 66 %.

Udvandrere fra Randers amt 1885-1909

Efter 1885 kommer Randers amt mere på linie med resten af landet. Landbrugsudvandringen fra Randers amt udgør nu 31 %. For Danmark som helhed er den 30 % ligesom naboamterne følger et niveau der nogenlunde svarer til byernes størrelse og betydning. Størst landbrugsudvandring fra amter med de mindste byer: Hjørring amt 40 % landbrugsudvandring, Aalborg 36 %, Århus 27 %, Vejle 38 % og Viborg 38 %. Men den begrænsede landbrugsudvandring fra Randers amt før 1885 betyder, at der ikke dannes kerneområder, der kan trække flere fra samme egn til. Eller sagt med andre ord, det er langt sværere at finde småbyer på landet i USA, der helt er præget af danske indvandrere fra bestemte afgrænsede område i Randers amt. Hutto i Williamson county i Texas udgør dog en markant undtagelse.



Fra Nørre Djurs herred til Hutto i Texas.

Hutto var omkring år 1900 en meget lille by på ca. 350 indbyggere nordøst for Austin. En tredjedel af disse kom fra Nørre Djurs herred! Byen havde fået sit mærkelige navn efter grundlæggeren, James Emory Hutto (1824-1914), der slog sig ned som kvægfarmer 1855. I 1877 kom der posthus, jernbane 1879, kirke og bank 1880, avis 1888 - samt i 1889 et mejeri med Jørgen Brus Jørgensen fra

Ulstrup i Ørum sogn, Nørre Djurs herred som mejeribestyrer. Han var ikke den eneste mejerist der kom til USA disse år, mere end hver femte danske udvandrer med en håndværksuddannelse var mejeriuddannet. Det blev til over 2.000 danske mejerister (herunder 150 fra Randers amt) der deltog i

udviklingen af det amerikanske landbrug. Men med en sådan specialuddannelse var der kun brug for få de enkelte steder og mejeristerne slog sig derfor meget spredt ned og trak sjældent mange landsmænd med sig. Men Jørgen Brus Jørgensen var en udtagelse. Han havde brug for flere på det succesrige mejeri i Hutto og fik i august 1890 mejerist Niels Vestergaard, også fra Ulstrup mejeri, til at komme. Vestergaard medbragte hele familien, forældre og søskende (i alt 6) og det samme gjorde den næste mejerist, Peter Alex Nielsen fra Grenå, der blev ansat i juli 1891.

At der var gode muligheder i Hutto spredte sig herefter som ringe i vandet på egnen. I løbet af de næste ti år kom der 20 fra Ørum, 12 fra Grenå, 9 fra Enslev, 9 fra Gjerrild, 5 fra Voldby, 4 fra Kastbjerg, 3 fra Villersø, 2 fra Glesborg og Hemmed, samt 1 fra Ginnerup, Hammelev, Karlby, Nimtofte og Rimsø – alle sogne i Nørre Djurs. Dem ”ude fra”, 2 fra Kolind og 4 fra Randers havde familieforbindinger til Nørre Djurs. Det gjaldt også familien Christensen, hustru og 4 børn der inden afrejsen til Hutto i august 1891, havde opholdt sig i Gudum i Aalborg amt. De fulgte blot husfaderen, smed Terkel Christensen fra Villersø, der etablerede sig i Hutto i august 1890. Sognene i Nørre Djurs forsynede således Hutto i Texas med mejerister, landmandsfamilier, håndværkere, arbejdere, tjenestefolk – ja endda med en gruppe sømænd og fiskere, der nok må have skiftet erhverv, når de nu skulle bo midt inde i Texas.

Navnene kan det undertiden være vanskelige at genkende i nutiden. Eksempelvis udvandrede den 20-årige arbejder Otto Hansen fra Villersø i 1905. Han tog over til sin morbroder Jens Peter Rasmussen der imidlertid, efter at være kommet til Hutto i 1890 i stedet havde taget navnet Jens Busch

Hutto voksede frem til 1920'erne, men uddøde herefter næsten under 1930'ernes krise og tørkekatastrofer. I dag er der tale om en forstad til Austin med ca. 5.000 indbyggere, der ikke længere har tilknytning til Djursland.

Tilsvarende forsvandt mange af de oprindelige danskprægede bebyggelser næsten fuldstændigt i 1930'erne. Det gjaldt en lille gruppe danske bosættelser i Nebraska med så dansk klingende navne som Marie Larsen fra Randers tog til i 1904.

Marie Espersen (f. Larsen) fra Randers og købmandsbutikken i Nysted, Nebraska.

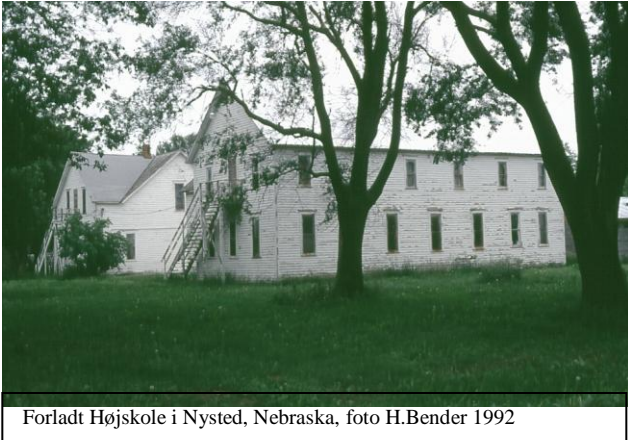
Når man i vore dage besøger de tidligere ”danske” bosættelser i Nebraska og Iowa, finder man navnene på de oprindelige danske indvandrere på kirkegårdsmonumenterne, men kun ganske få efterkommere. De er i vid udstrækning taget til Stillehavsstaterne Californien, Oregon og Washington eller er at finde i de store byer. Men at danskerne *har* været der, ser man spor efter over alt. Øde kirker, forsamlingshuse, højskoler og købmandsforretninger, som eksempelvis ”Espersens Store” i Nysted, Nebraska.

Espersens Store i Nysted, Nebraska, foto. H. Bender (1991)



Sådan var det ikke, da Marie Larsen (født i Randers 1883, død i Nysted, Nebraska 1953) sejlede til USA i 1904 med sine forældre, pottemager Søren Larsen på 53 år og Ane Dorthé Larsen, 55 år. De rejste ikke med et tilfældigt mål, men bosatte sig hos Maries 22-årige bror, Lars Chr. Larsen, snedker i Moorhead i Iowa. Det var midt i det overhovedet tættest befolkede

”danske” område i hele USA, netop der, hvor mormonerne 45 år tidligere havde krydset Missouri-floden. Der var derfor nu så mange ”danske” tilbud i området, at man kunne vælge og vrage. De ”missionske” folkehøjskoler i Blair og Elk Horn lige i nabolaget blev fravalgt og i stedet blev Marie Larsen sendt til den nye ”grundtvigske” højskole i Nysted ca. 100 km. mod vest i Nebraska. Her, i nærheden af det sted hvor Christian Lyngaa 44 år tidligere havde mødt indianere og bisonokser, var der siden 1871 vokset en lille gruppe danske landbrugssamfund op: Dannebrog, Dannevirke og Nysted. Som man forstår af det sidstnævnte navn, grundlagt af indvandrere fra Lolland. Ud over kirke, posthus, skole og købmandshandel, fik man tillige fra 1889 en grundtvigsk højskole der virkede frem til 1936 (bygningerne ligger der den dag i dag).



Forladd Højskole i Nysted, Nebraska, foto H.Bender 1992

Det var på denne højskole at 20-årige Marie Larsen mødte den 31-årige tømrer Jesper Espersen, der i 1904 var rejst direkte fra Thorning i Jylland til Nysted i USA. De blev gift og drev den købmandshandel, der ses på billedet herover, frem til Jesper Espersens død i 1935. Deres søn overtog forretningen, men måtte hurtigt opgive og rejse væk. Selv blev Marie Espersen boende i byen frem til sin død i 1953, men nåede i sine erindringer at fortælle den triste historie om hvorledes byen og byerne omkring hende, langsomt blev tømt for mennesker. Tiden for de danske landbrugsbosættelser og de

store gruppeudvandring var ved at være forbi. Tilbage stod, som før 1852, den individuelle udvandrer, der søgte eventyret i det fremmede.

Andreas Bilde fra Gjerrild, Randers amt, og ”Djævelens jernbane”

Anders Bilde, var født i Gjerrild, den 24. april 1886. Efter at være blevet malersvend i 1906 gik han på valse i Schweiz og Tyskland. Under en lockout i Hamburg i 1909, fik han og nogle danske kammerater imidlertid øje på et stort opslag: ”1500 søges omgående til vellønnet jernbanearbejde i Brasilien”. Fri rejse tur/retur, kost, tøj, smuk natur og et sundt klima, samt fri lægebehandling hvis uheldet var ude. Hertil kom næsten astronomiske lønninger som arbejder på jernbanen Madeira-Mamoré. I Brasilien kendt som ”A Ferrovia do Diabo”, djævelens jernbane! Allerede i 1874 var man så småt begyndt, for at kunne transportere produktionen fra Bolivianske gummitræer til Amazonflodsystemet og hermed videre til Atlanterhavet. Det mislykkedes, men i 1907 startede man igen og hyrede hvem man kunne få fat i, herunder Andreas Bilde. Efter en behagelig sejl tur fra Hamburg til Amazon-flodens munding, med et selskab på de i alt 600 arbejdere det var lykkedes at hverve, heraf 10 danske, nåede man efter 14 dages sejlads på Amazonas og dens biflod Madeira til banens udgangspunkt, Porto Velho. Herfra var det meningen, at banen skulle anlægges gennem 320 km. tæt jungle for at omgå Madeiraflodens mange vandfald. Helt frem til bifloden Mamoré, der var sejlbart langt ind i Bolivia. Da selskabet fra Hamburg nåede frem var der dog endnu kun bygget 80 km., så de 600 blev placeret 50 km. længere fremme. Her skulle de rydde jungle, bygge dæmninger, broer og udgravninger. Huse måtte man selv bygge og maden, fortæller Andreas Bilde med væmmelse, bestod af medbragte sorte bønner, hvedebrød og sardiner i olie! Vand der kunne drikkes, var det næsten umuligt at skaffe. Det varede derfor ikke længe førend de fleste blev ramt af malaria, tyfus, dysenteri og beri-beri. Læger var der ingen af og efter 3 måneder var selskabet mere ens halveret, resten var

døde. Af danskerne var to druknet og resten lå syge – så da også de døde, syntes Andreas Bilde, han havde fået nok. Han, og 84 overlevende stak af og nåede mirakuløst på egen hånd gennem junglen til Manaus, og herfra videre til Hamburg, hvortil de nu 59 overlevende nåede juleaften 1909. De der nåede frem blev indlagt på hospitaler i Hamburg, hvor yderligere 33 døde, men Andreas Bilde overlevede og nåede sidst på året 1910, hjem til Gjerrild.



Hvad jernbanen i Brasilien angik, blev den faktisk indviet 15. juli 1912, men siges da at have kostet over 10.000 arbejdere livet, eller hvad andre sagde, et lig pr. svelle. Nogen nytte fik man aldrig af den. Gummitræsproduktionen kollapsede og Bolivia havde mens den blev bygget, fået en langt kortere jernbaneforbindelse fra La Paz til Stillehavet i Chile. Herfra havde man tillige adgang til Atlanterhavet gennem den nye Panama-kanal.

Andreas Bilde, følte sig til gengæld i oktober 1912 så rask, at han besluttede at vende tilbage til Sydamerika (!). Denne gang til

Argentina, der var det mest populære indvandringsland for danskere. Tiden gik med høstarbejde, som bestyrer af et sømandshotel i Buenos Aires, men navnlig som malermester for de danske landmænd, der fik råd til at bygge store huse på den argentinske pampas under Verdenskrigens højkonjunktur. Da den var ovre kom han som matros med et dansk skib til Boston i USA og vendte, efter nogle års arbejde i New York, tilbage til København i 1919. Giftede sig med Marie (født Juncher) fra Dalbynder og flyttede endelig i 1945 tilbage til Randers, hvor han døde ca. 1980.

Afslutning

Udvandringen fra Randers amt er i den store udvandringsperiode 1868-1914 betydeligt lavere end fra resten af landet. Det skyldes særligt, at udvandringen fra landområderne er markant lavere end for resten af landet og for de omliggende amter. Der findes derfor ikke mange småbyer i USA, der er særligt præget af udvandringen fra Randers amt, med Hutto i Texas, som en markant undtagelse. Udvandringen fra amtets byer til byer i USA er langt sværere at lokalisere. I de store amerikanske byer er de danske indvandrere et forsvindende mindretal, der hurtigt assimileres af det omgivende samfund. Herudover følger udvandringen fra Randers amt i alle større træk den generelle for Danmark som helhed og beskrivelserne af de enkelte udvandrere er karakteristiske for udvandringen som helhed

Forskellen mellem Randers amt og resten af landet kan bero på, at ”overskudsbefolkningen” i landområderne enten var mindre end andre steder, eller at man bedre var i stand til at finde arbejde på landet eller i købstæderne. Randers vokser relativt kraftigt i disse år.

Men grunden er nok snarere at man savnede slagkraftige udvandrere, der kunne overbevise en landbefolkning, der har boet samme sted i århundreder, om det betimelige i at rejse til en anden verdensdel. Randers amt er ikke udgangspunkt for den tidlige mormonmission så lidt som man i årene herefter har agitatorer af et format som Abraham Sommer i Aalborg amt, eller Rasmus Sørensen i Vejle amt. Da der endelig dukker britiske agitatorer op, følger man faktisk kaldet, men resultaterne er ikke så gode, at de i længden kan trække flere til.

Den vigtigste faktor, det forhold at man kender nogen der er taget af sted og som det er gået godt for, spiller derfor en mindre rolle i Randers amt. De tidlige udvandrere fra Randers amt sender simpelthen færre breve hjem med beskrivelse af jobmuligheder og forudbetalte billetter.

Kilder og litteratur:

Et godt oversigtsværk er Erik Helmer Pedersen: ”Drømmen om Amerika” (1985) og samme ”Pionererne” (1986), Politikens Danmarkshistorie. Herudover har jeg særligt benyttet mig af egne publikationer – der findes en oversigt på www.emiarch.dk/info.php3?l=da Hjemmesiden giver desuden adgang til den danske udvandrerdatabase på www.emiarch.dk/search.php3?l=da der med fordel kan kombineres med ankomstlisterne på Ellis Island – www.ellislandrecords.org samt mormonernes www.familysearch.org/ På www.aemi.dk findes en oversigt over andre passager- og skibslist, hvortil kommer, at der er benyttet en række af de erindringer der opbevares på Det danske Udvandrerarkiv – særligt nr. 220 (Marie Espersen), nr. 279 (Andreas Bilde), nr. 398 (C.L.Christensen) – se yderligere oplysninger ved søgning på navn på www.danpa.dk

TABEL Udvandring fra Randers amt 1868-1909 Fordelt på sogne

Sogn/by	tal	%	Sogn/by	Tal	%	Sogn/by	tal	%	Sogn/by	tal	%
Ebeltoft	218	17,0	Gjerlev	11	1,2	Lem	7	2,5	Thorsager	120	10,1
Grenå	364	12,4	Gjerrild	42	5,6	Lerbjerg	22	10,0	Tirstrup	51	5,6
Hobro	264	10,4	Gjesing	27	3,3	Lime	40	5,7	Todbjerg	36	3,4
Mariager	57	7,5	Glenstrup	15	2,3	Linde	12	3,1	Tved	83	7,2
Randers	2242	13,5	Glesborg	40	3,9	Lyngby	57	3,7	Tvede	11	2,8
Agri	14	1,9	Hadbjerg	16	3,7	Marie Magdalene	64	7,0	Tøstrup	26	4,3
Albæk	2	0,5	Hald	6	0,7	Mejlby	30	6,6	Udby	10	2,2
Albøge	12	1,9	Halling	10	4,7	Mellerup	14	2,9	Udbyneder	26	1,9
Anholt	5	2,9	Hammelev	10	2,4	Mygind	4	1,8	Veggerslev	16	5,1
Asferg	15	2,0	Harridslev	1	0,1	Mørke	83	5,1	Vejlby (Djurs S)	5	1,0
Auning	30	3,8	Haslund	22	2,9	Nimtofte	41	7,6	Vejlby (S.hald)	34	4,3
Borup	43	5,7	Helgenæs	14	1,8	Nødager	32	2,9	Vester Alling	3	1,3
Bregnet	88	6,9	Hem	2	0,5	Nørager	18	2,3	Vester Tørslev	2	1,1
Dalbyneder	4	1,2	Hemmed	9	2,5	Nørre Onsild	11	3,6	Villersø	21	8,5
Dalbyover	8	1,9	Hjortshøj	46	7,8	Rimsø	8	2,0	Vindblæs	19	2,1
Dråby	127	7,6	Hoed	30	5,6	Rolsø	10	1,9	Virring	34	3,2
Ebdrup	9	4,3	Holbæk	5	0,6	Rosmus	28	2,7	Vissing	21	4,6
Egens	17	6,3	Homå	27	4,8	Rud	4	0,8	Vistoft	10	1,2
Egå	39	4,1	Hornslet	119	7,3	Råby	4	0,5	Vivild	29	3,0
Enslev(Djurs N.)	4	1,2	Hvilsager	33	5,0	Råsted	6	1,8	Voer	8	2,0
Enslev (Gjerlev)	9	2,7	Hvorum	22	3,5	Sem	3	1,0	Voldby	21	2,5
Essenbæk	12	1,6	Hyllested	37	7,0	Skader	12	4,4	Voldum	23	3,8
Estruplund	24	3,8	Hørning	39	5,1	Skarresø	7	2,1	Vorup	8	1,0
Falslev	28	3,1	Karlby	9	3,2	Skjellerup	5	1,6	Værum	21	4,2
Fausing	32	3,7	Kastbjerg (DjursN)	1	0,2	Skødstrup	51	4,5	Ødum	25	3,1
Feldballe	25	2,9	Kastbjerg (Gjerlev)	8	1,7	Skørring	8	3,8	Ølst	20	2,9
Fjellerup	27	5,4	Knebel	8	2,2	Snæbum	24	12,3	Ørsted	101	4,6
Fuglslev	4	1,2	Koed	27	3,7	Spentrup	5	0,8	Ørum (Djurs N.)	12	1,0
Fårup	6	1,5	Kolind	74	17,5	Støvring	26	5,4	Ørum (Galten)	22	3,2
Galten	73	5,7	Kousted	12	3,9	Svenstrup	6	1,9	Øster Alling	15	3,3
Gassum	17	2,2	Krogsbæk	9	1,6	Søby	6	1,9	Øster Tørslev	7	0,6